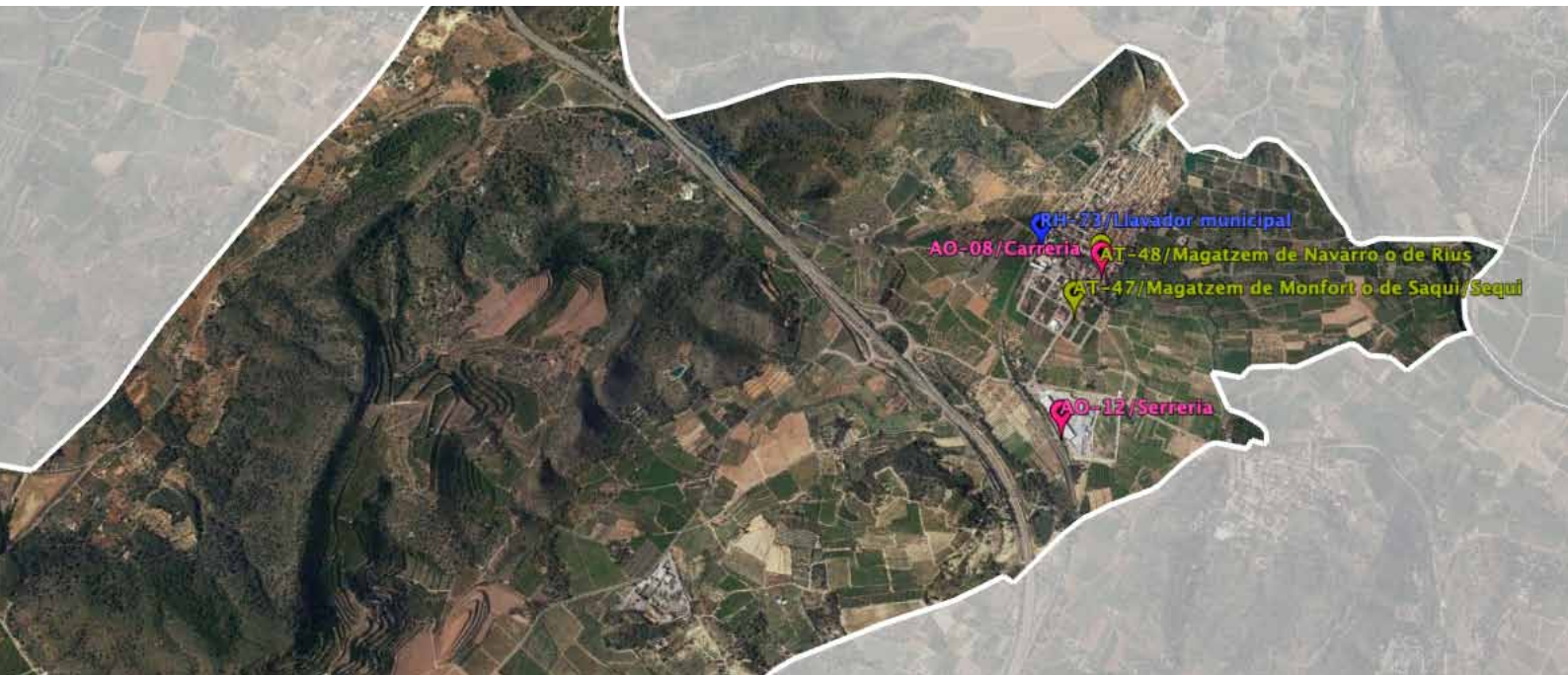


Paisatges i patrimoni d'Algímia d'Alfara

Rutes culturals





Algímia d'Alfara | Algímia en el **Cor**

Ajuntament d'Algímia d'Alfara

plaça San Vicente 1, 46148 Algímia d'Alfara

www.algimiadealfara.es aalfara@gva.es 962626053

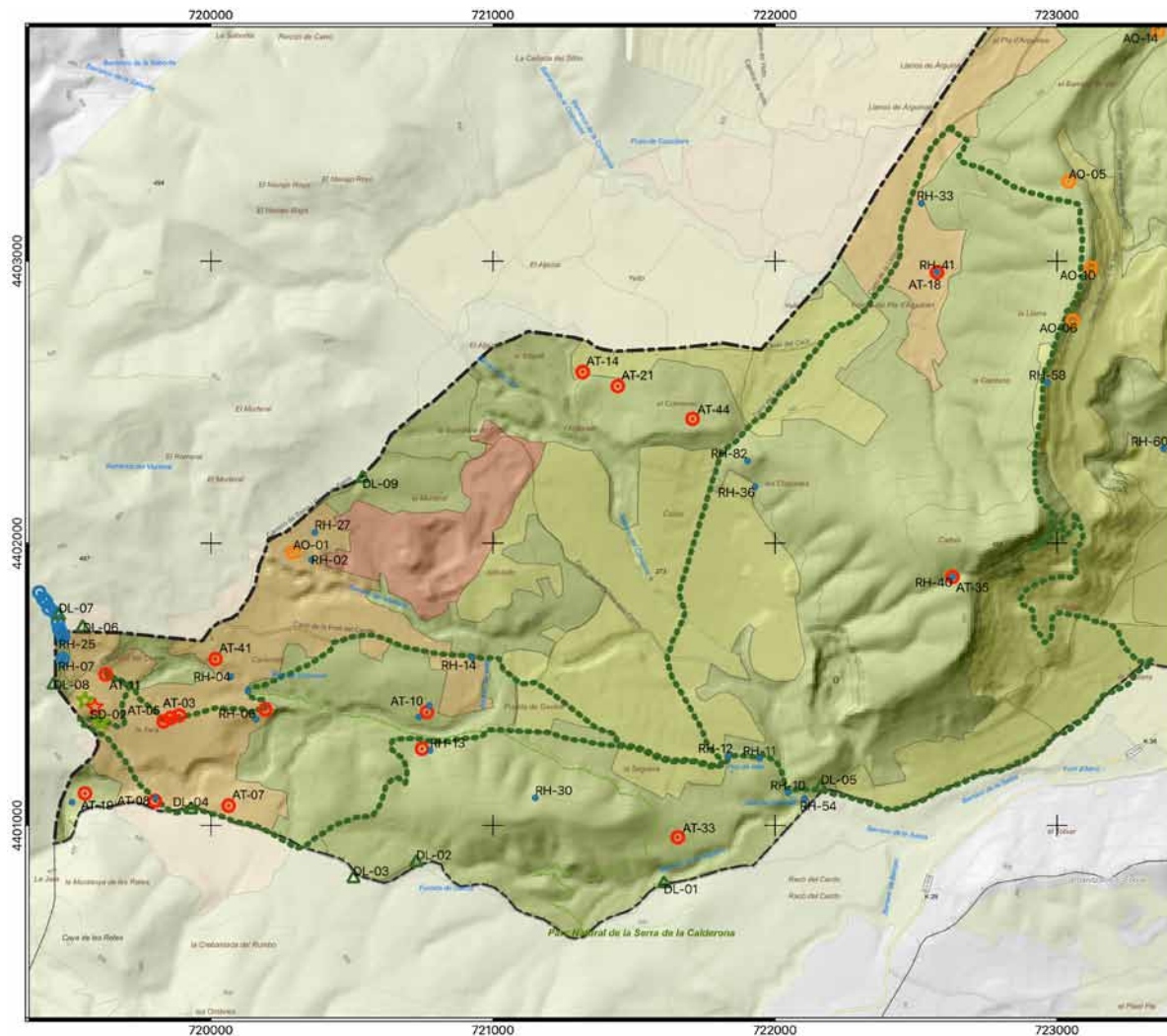
Coordinació: Ajuntament d'Algímia d'Alfara, Centro para el Conocimiento del Paisaje

Textes: Juan A. Pascual, Helios Borja, Rafael Belda

© **Imatges:** Centro para el Conocimiento del Paisaje, [artarc]

© **Cartografia:** Centro para el Conocimiento del Paisaje, Institut Cartogràfic Valencià, Google Earth

© **Disseny i maquetació:** [artarc]



RUTA 4

La presència de la ramaderia extensiva a Algimia d'Alfara

Traçat de la ruta



Recursos patrimonials

- Recursos hídrics
- ★ Sistemes defensius
- Sistemes de comunicació
- ☆ Singularitats botàniques
- ⊕ Patrimoni religiós
- ▲ Fitas
- Conjunt de la Font del "Conde"
- Ramaderia extensiva
- Artesania - Oficis - Indústria
- Agricultura tradicional

Tipus de paisatge

- Residencial
- Industrial i terciari
- Extractiu
- Secà
- Hort
- Arbratge citric
- Arbratge
- Matoll
- Ribera
- Embassaments
- Terme d'Algimia d'Alfara



A Algímia d'Alfara queden encara senyals manifestes de les activitats ramaderes tradicionals, encara visibles en el camí que perfila el terme municipal pel sud i per la pervivència d'algunes ruïnes de corrals i altres elements associats. La presència d'aquest tipus d'instal·lacions forma part de l'antiga transhumància ramadera (reconeguda per la UNESCO com a patrimoni immaterial de la humanitat) entre Aragó i el litoral valencià, pel que té un significatiu component distintiu a l'organitzar-se al voltant de les "Casas de Ganaderos", organitzacions, encara que amb interessos una mica similars, amb una estructura ramadera tal volta diferent dels grans sistemes gestionats per la Mesta.

La ruta presenta un marcat caire paisatgístic, ja que travessa la part central de terme municipal en què es barregen valors topogràfics, naturals i agrícoles. En aquest fons de paisatges contrastats la ruta integra diversos dels elements propis de la ramaderia extensiva com són els corrals, algun refugi i habitacle junt o separat dels corrals, llocs específics per a la producció de fem, els punts de proveïment d'aigua i els assagadors.



Transhumància i ramaderia extensiva

La ramaderia extensiva històrica que es va donar a Algímia d'Alfara estava ben organitzada doncs calia resoldre, no només el pas dels animals per camps, pobles i muntanyes, sinó també el necessari pasturatge i proveïment d'aigua. Gran part d'aquesta ramaderia transhumant provenia de l'interior peninsular, d'Aragó i, sobretot de la "Casa de Ganaderos de Albarracín". Les cases de ramaders, a l'igual que les confraries i les "mestas", eren agrupacions de ramaders organitzades per resoldre la gestió dels seus ramats i, també, els litigis que de la seva activitat sorgien.

Un dels camins transhumants habituals era el pas natural des de l'interior fins als plans litorals de Sagunt i voltants seguint el riu Palància. Sogorb gaudia de gran predomini en aquests viatges, però al llarg del seu extens recorregut també es van anar creant totes les infraestructures necessàries perquè aquest pas de la ramaderia, i els ramaders, pogués fer-se, incloses les que es troben al terme municipal d'Algímia d'Alfara.

La ramaderia transhumant fa servir i manté el paisatge i crea també les seves pròpies estructures patrimonials, les directament relacionades amb la seva activitat, lògicament. Usa i manté paisatge doncs utilitza les pastures que van poder haver estat creats per a aquesta finalitat i també manté camps dedicats a l'agricultura amb la fertilització que els ramats feien.

Alhora, crea el seu propi patrimoni. Una activitat que es desplaça en grans extensions de



territoris durant llargs períodes de temps necessita construir unes infraestructures per assolir el seu desenvolupament amb certa facilitat. En conseqüència, d'ella queda tot el sistema jerarquitzat de passos, les vies pecuàries, que permeten l'anar d'un lloc a un altre al mateix temps que el bestiar pasta; un paisatge esquitxat de construccions per a l'abric de pastors i l'establucació de la ramaderia i, fonamental, la localització i habilitació de punts per a l'accés a l'aigua de persones i animals.

Recursos paisatgístics

La ruta, sota l'organització temàtica del patrimoni ramader, se centra, en primer lloc, en els recursos paisatgístics de la ramaderia extensiva com són el pas per alguna via pecuària i l'existència d'elements patrimonials propis d'aquestes activitats com els corrals, les panderes (llocs on es recollia el fem de la ramaderia per a ser usat en l'agricultura), els aljubs i els "navajos" (petits embassaments d'aigua en fondalades del terreny).

A més, l'interès de l'itinerari s'estén també a altres recursos paisatgístics pels quals la ruta passa. Entre ells destaquen els elements relacionats amb l'agricultura tradicional com les casetes, les "naves" (condicionament de bancals en barrancades) i els forns de calç (una forma tradicional d'aprofitament dels recursos naturals consistent en la producció de calç a partir de la roca calcària).

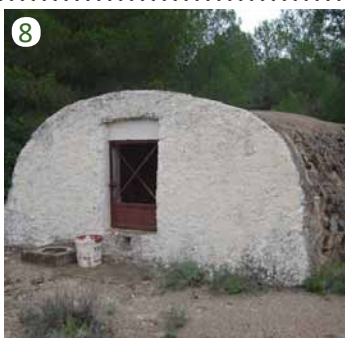




1. Aljub i caseta de Rocalis
2. Corral del Mosquit
3. "Navajo" (La Seguera)



4. Aljub de Ielto
5. Corrals de Ielto
6. Pandera



7. Calera de la Lloma
8. Aljub de la Lloma
9. Nava de Ielto

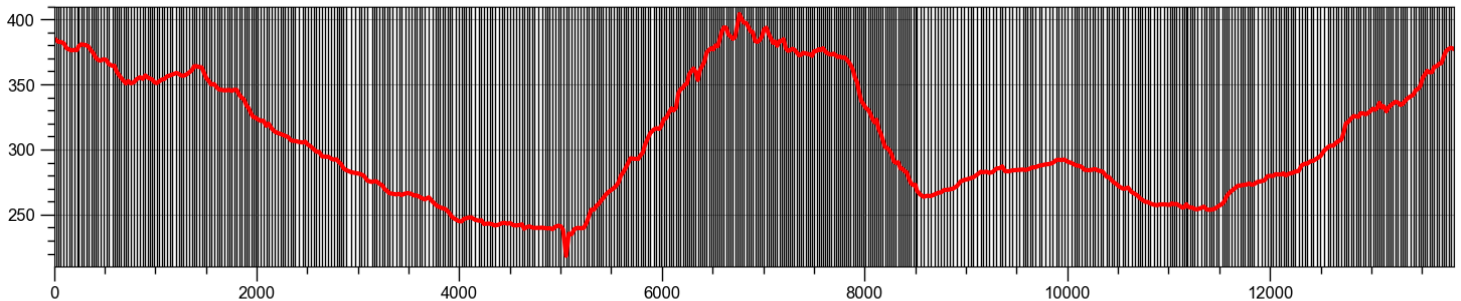


Característiques tècniques

Durada aproximada	4-5 hores	Elevació	
Longitud	13,70 km	altitud mínima	236 m
Tipus de recorregut	Circular	altitud màxima	404 m
Desnivell acumulat		Pendent mitjana	
ascens	430 m	ascendent (+)	5,70%
descens	- 430 m	descendent (-)	5,60%

Cartografia de referència

Sèrie (escala)	Fulles	Organisme
Mapa Topogràfic Nacional (1:25000)	668-I	Instituto Geográfico Nacional
Cartografia de Referència (1:50000)	12. El Camp de Morvedre	Ins. Cartogràfic Valencià
Cartografia de Referència (1:5000)	CV05-66825, 66834, 66835, 66836, 66844, 66845, 66846, 66854, 66855	Ins. Cartogràfic Valencià



Cuida el teu entorn
Respecta el medi ambient



Hem de pensar que quan realitzem activitats a l'aire lliure, com les rutes culturals d'Algímia, convivim amb tasques que fan altres persones o amb la pròpia naturalesa. Siguem respectuosos amb aqueixos altres ocupants. En el seu disseny, totes les rutes són circulars, havent-se localitzat el seu punt d'inici i fi en llocs on hi ha contenidors i espai per a aparcar. Fem una gestió assenyada de l'entorn i medi ambient tenint en compte els següents aspectes:

Residus: Utilitza els contenidors habilitats en els punts de partida-fi i deposita'ls en els contenidors adequats. No deixes fem en el camp.

Soroll: Procura no fer sorolls estridents, no portar aparells que emeten sons alts, no crides en el camp. Respecta a la resta de pobladors.

Trànsit: Deixa el vehicle en el lloc d'inici de la ruta, el trobaràs en el mateix lloc a la volta. Evita fer viatges innecessaris. No faces les rutes que estan dissenyades per a caminar o anar amb bicicleta amb el vehicle, llevat que siga imprescindible.

Moltes Gràcies per la teua **Col·laboració**





Algímia d'Alfara | Algímia en el **Cor**

www.algimiadealfara.es



ajuntament d'algímia d'alfara



@ajuntamentdalgímia



CENTRO PARA EL CONOCIMIENTO DEL PAISAJE

C/ San Miguel, nº 41 12415 Matet (Castellón) T : 646 414 786
www.cpaisaje.org info@cpaisaje.org



VALÈNCIA
TURISME