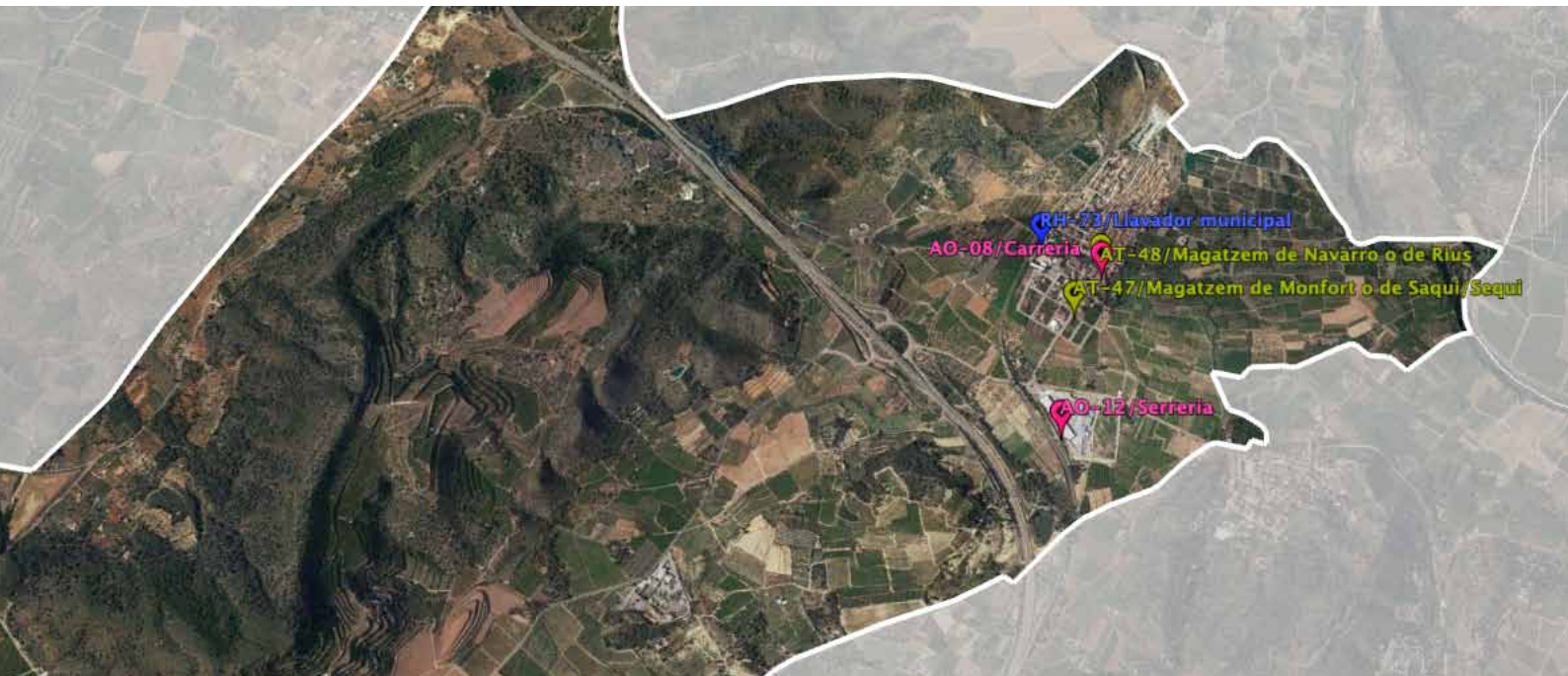


Paisatges i patrimoni d'Algímia d'Alfara

Rutes culturals



Algímia d'Alfara | Algímia en el **Cor**



CENTRO PARA EL CONOCIMIENTO DEL PAISAJE



Algímia d'Alfara | Algímia en el **Cor**

Ajuntament d'Algímia d'Alfara

plaça San Vicente 1, 46148 Algímia d'Alfara

www.algimiadealfara.es aalfara@gva.es 962626053

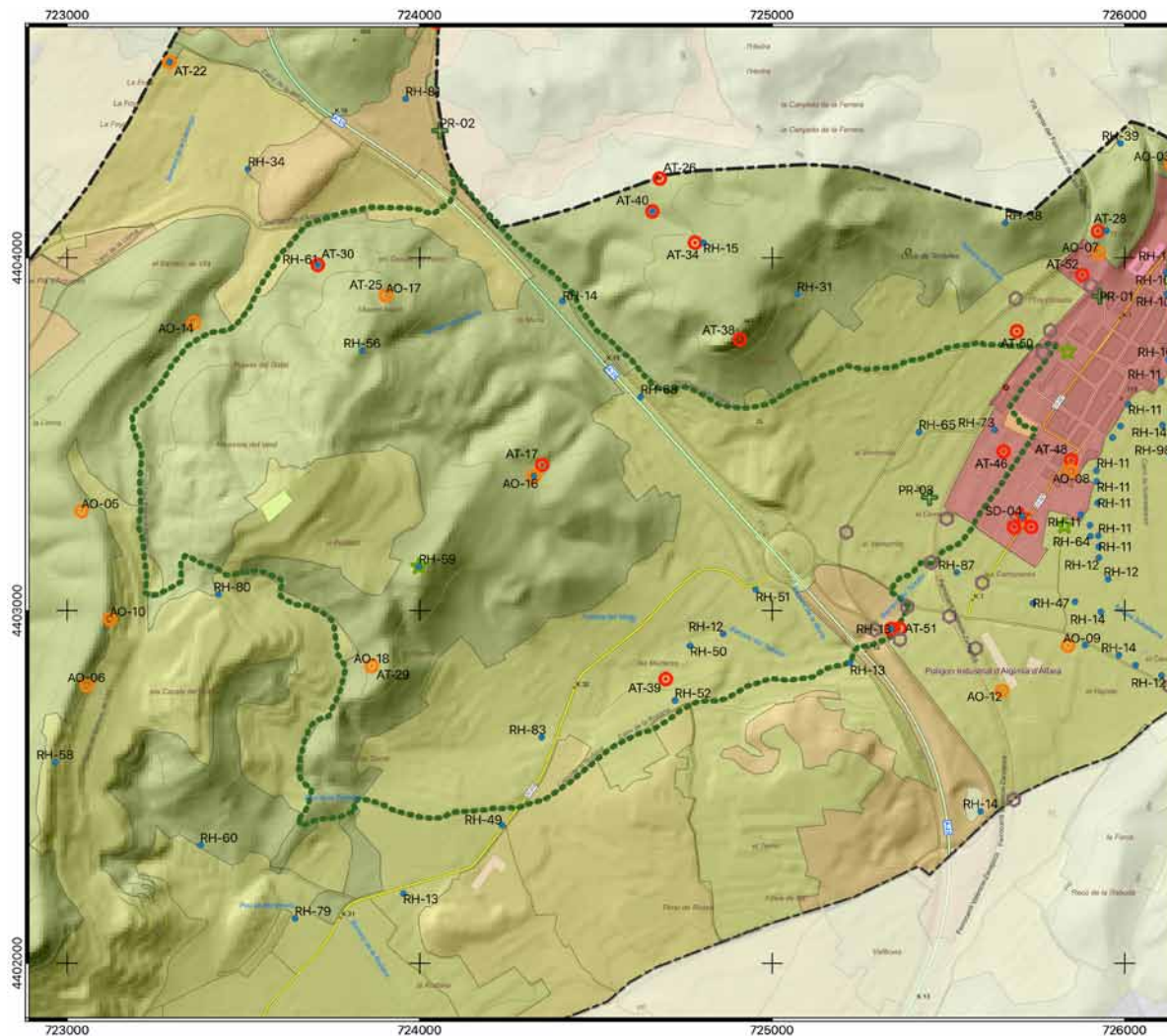
Coordinació: Ajuntament d'Algímia d'Alfara, Centro para el Conocimiento del Paisaje

Textes: Juan A. Pascual, Helios Borja, Rafael Belda

© **Imatges:** Centro para el Conocimiento del Paisaje, [artarc]

© **Cartografia:** Centro para el Conocimiento del Paisaje, Institut Cartogràfic Valencià, Google Earth

© **Disseny i maquetació:** [artarc]



RUTA 1

El cultiu del taronger a
Algorimia d'Alfara

Traçat de la ruta



Recursos patrimonials

- Recursos hídrics
- ★ Sistemes defensius
- Sistemes de comunicació
- ☆ Singularitats botàniques
- ⊕ Patrimoni religiós
- △ Fitas
- Conjunt de la Font del "Conde"
- Ramaderia extensiva
- Artesania - Oficis - Indústria
- Agricultura tradicional

Tipus de paisatge

- Residencial
- Industrial i terciari
- Extractiu
- Secà
- Hort
- Arbratge cítric
- Arbratge
- Matoll
- Ribera
- Embassaments
- Terme d'Algorimia d'Alfara



El taronger ha sigut l'element transformador del paisatge del segle XX en gran part de la Comunitat Valenciana. El seu potencial no era només econòmic, també ho va ser social, creant-se una cultura al voltant d'ell on cal incloure les transformacions de regadiu dels secans, les substitucions de cultius, l'aparició de la mecanització, la seua distribució i la comercialització.

Motors, magatzems, embolcalls, tècniques de cultiu, varietats de plantes, organització del reg i collita són patrimoni d'aqueixa cultura del Taronger, que ha sigut exemplar, i continua sent-ho, al llarg del temps.

A Algímia queden petjades d'aqueixa presència omniscent del seu cultiu. Gran part del paisatge agrícola està hui dia ocupat per camps de cítrics, des dels conreus de l'horta del Palància fins als antics vessants ocupats antany per garroferes, vinyes i oliveres. Conèixer la història del Taronger en Algímia és recuperar les vivències de la seua població entorn del cultiu, en el qual destaca el procés colonitzador amb les seues diferents tècniques i estratègies utilitzades per al seu reg i manteniment. Però també és un excel·lent instrument per a poder interpretar les claus de la transformació del paisatge, perquè encara poden veure's elements de l'antiga presència d'altres maneres de conviure amb l'entorn que hui dia estan entremesclades amb els tarongers, com són algunes parcel·les supervivents de cultius de secà, cases i casetes, corrals i aljubs, entre moltes altres manifestacions.



El paisatge del taronger a Algímia

A principis del segle XX a Algímia d'Alfara pràcticament no hi havia extensió de taronger que constituïra per si mateixa un paisatge recognoscible. El mapa de 1938 ens indica que en les zones de reg, proveïdes amb aigües del riu Palància, hi havia una bona varietat de cultius. En la resta del terme municipal es cultivaven els vessants amb secans, garroferes, sobretot, i algun cereal en la rodalia de la població. La història de l'expansió dels cultius de cítrics cal datar-la una vegada passat el període de postguerra, ja iniciada la segona meitat del segle XX. El primer espai a ocupar és lògicament la zona ja habilitada històricament per al reg. En la fotografia aèria de 1956 pot veure's ja que gran part dels cultius d'horta de 1938 han sigut substituïts pels tarongers.

És a partir de llavors, consolidat el canvi de cultius en la zona baixa de regadiu tradicional, quan s'inicia el procés expansiu cap als secans, substituint a poc a poc els bancals de garroferes i oliveres per les noves varietats, econòmicament més rendibles. La transformació comporta també l'alteració de les estructures antigues per altres diferents, que garantisquen els nous cultius. Apareixen pous amb motors que extrauen l'aigua per a reg, es creen noves xarxes de séquies que porten aqueixa aigua als camps i es construeixen basses per a emmagatzemar-la a partir de les quals es regaran els cultius, seguint el traçat de les séquies.

És més, el paisatge d'aqueixos nous regadius adopta les tècniques que a cada moment apareixen per a fer més efectiu el seu cultiu. S'ha introduït el degoteig, s'han condicionat els camins i creat de nous per al pas de vehicles a motor i, fins i tot, poden veure's en l'actualitat el condicionament de terrenys en aqueixos vessants abruptes d'Algímia per a nous cultius amb reg.

No obstant això, encara podem trobar testimonis dels antics sistemes de secà visibles en la permanència de camps amb oliveres i garroferes, els mateixos bancals de pedra seca que acollien els antics cultius, casetes i cases de cultiu i aljubs. El resultat final és un nou paisatge consolidat, amb gran força, en el qual també es troben vestigis d'altres paisatges anteriors existents, però que no trenquen l'equilibri aconseguit en l'actualitat.



La Ruta descobreix la construcció recent del paisatge dels cítrics que ha experimentat Algímia. Per a això, el seu desenvolupament temàtic es realitza en el sector centre-oriental del terme municipal, una zona dedicada amb anterioritat als cultius de secà. S'inicia en el nucli de població d'Algímia, per a posteriorment travessar les partides del "Ventorrillo", La Murta, El Clot de Donat, La Rogera i Les Murteres.

Recursos paisatgístics

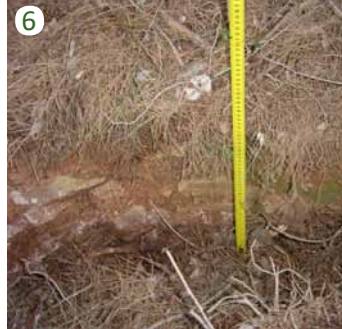
A més dels propis recursos constitutius del paisatge de cítrics (sistemes de bancals, nous camins que faciliten l'accés als camps), en la zona que travessa la ruta existeixen una bona quantitat d'elements patrimonials que permeten fer-se una bona composició de lloc sobre el procés històric del diferent ús i ocupació que va haver-hi en la zona.

En conjunt, cal destacar els recursos de l'actual paisatge dels tarongers (com a motors i basses). També s'identifiquen uns altres que són, o van ser, necessaris per a poder transitar o fer treballs en els espais oberts. Al llarg de la ruta es podran veure algunes mostres d'aquests elements com els camins històrics, les estructures associades amb les vies de comunicació i, també, algunes tipologies constructives relacionades amb els cultius existents amb anterioritat.





1. Garrofera de Pepica
2. Pont de RENFE
3. "Canterilla" del Ferrocarril



4. Era de Cotolí
5. Trava de la Carretera
6. Mina del barranc de la Vilà



7. Pou de la Rodana
8. Bassa del Músic
9. Pont de RENFE

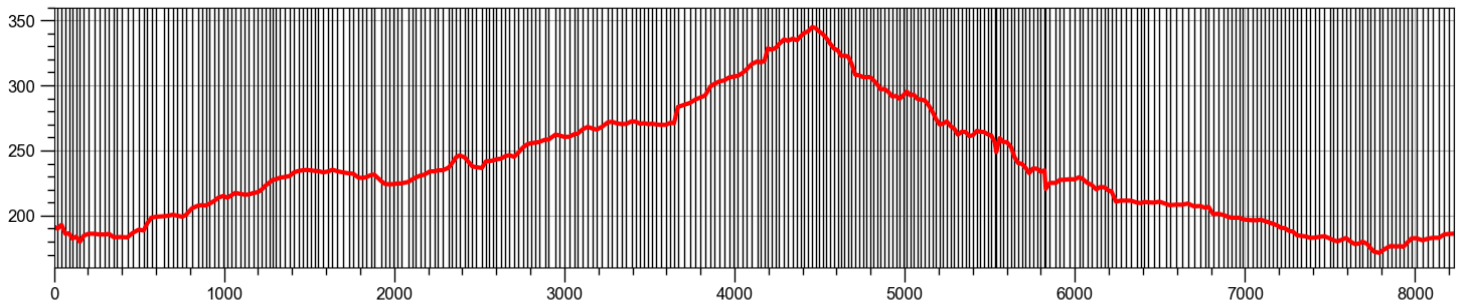


Característiques tècniques

Durada aproximada	3-4 hores	Elevació	
Longitud	8,20 km	altitud mínima	177 m
Tipus de recorregut	Circular	altitud màxima	347 m
Desnivell acumulat		Pendent mitjana	
ascens	231 m	ascendent (+)	5,00%
descens	- 231 m	descendent (-)	4,80%

Cartografia de referència

Sèrie (escala)	Fulles	Organisme
Mapa Topogràfic Nacional (1:25000)	668-I	Instituto Geográfico Nacional
Cartografia de Referència (1:50000)	12. El Camp de Morvedre	Ins. Cartogràfic Valencià
Cartografia de Referència (1:5000)	CV05-66825, 66834, 66835, 66836, 66844, 66845, 66846, 66854, 66855	Ins. Cartogràfic Valencià



Cuida el teu entorn
Respecta el medi ambient



Hem de pensar que quan realitzem activitats a l'aire lliure, com les rutes culturals d'Algímia, convivim amb tasques que fan altres persones o amb la pròpia naturalesa. Siguem respectuosos amb aqueixos altres ocupants. En el seu disseny, totes les rutes són circulars, havent-se localitzat el seu punt d'inici i fi en llocs on hi ha contenidors i espai per a aparcar. Fem una gestió assenyada de l'entorn i medi ambient tenint en compte els següents aspectes:

Residus: Utilitza els contenidors habilitats en els punts de partida-fi i deposita'ls en els contenidors adequats. No deixes fem en el camp.

Soroll: Procura no fer sorolls estridents, no portar aparells que emeten sons alts, no crides en el camp. Respecta a la resta de pobladors.

Trànsit: Deixa el vehicle en el lloc d'inici de la ruta, el trobaràs en el mateix lloc a la volta. Evita fer viatges innecessaris. No faces les rutes que estan dissenyades per a caminar o anar amb bicicleta amb el vehicle, llevat que siga imprescindible.

Moltes Gràcies per la teua **Col·laboració**





Algímia d'Alfara | Algímia en el **Cor**

www.algimiadealfara.es



ajuntament d'algímia d'alfara



@ajuntamentdalgímia



CENTRO PARA EL CONOCIMIENTO DEL PAISAJE

C/ San Miguel, nº 41 12415 Matet (Castellón) T : 646 414 786
www.cpaisaje.org info@cpaisaje.org



VALÈNCIA
TURISME